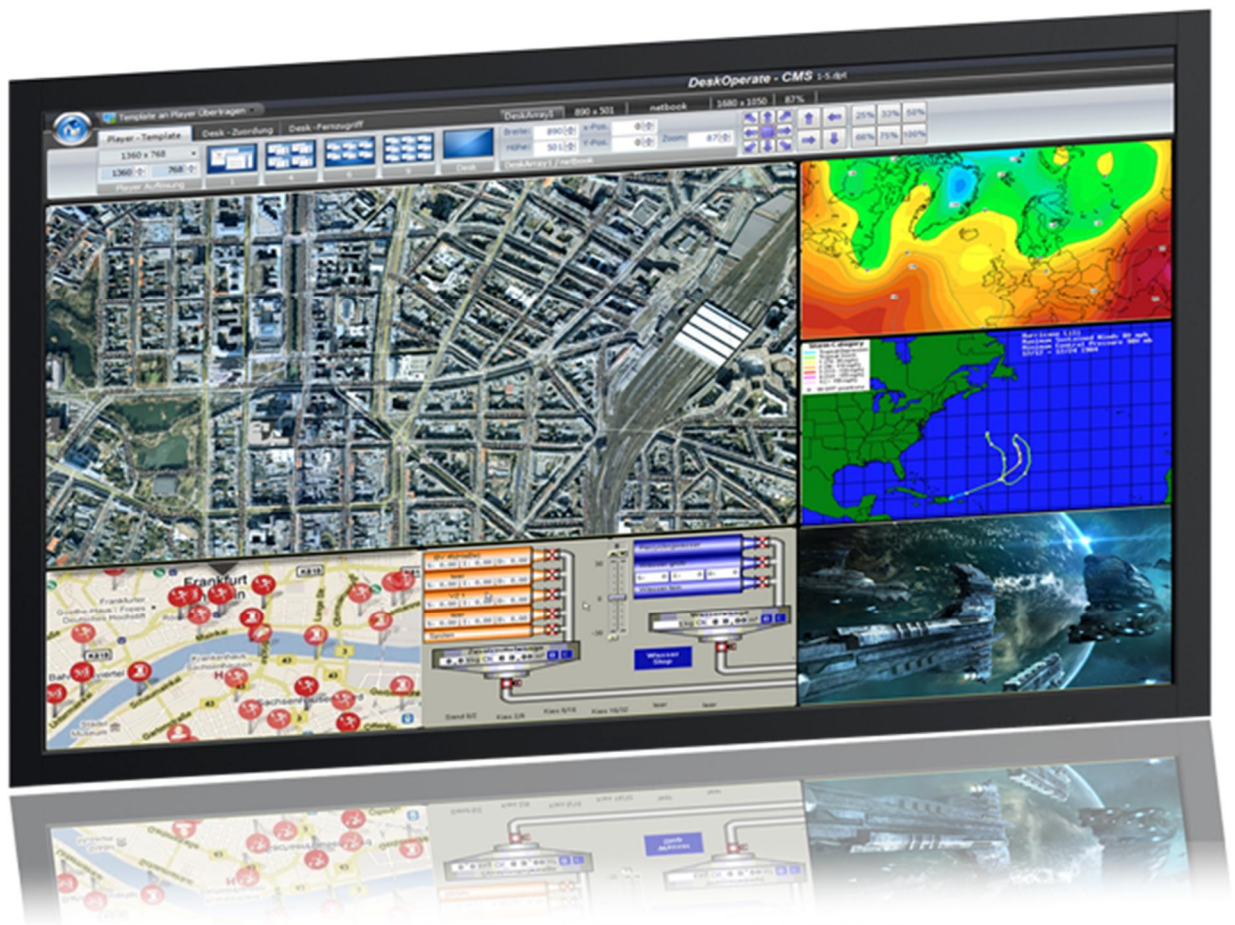




DeskOperate Benutzerhandbuch

Version 1.1.0.8



Min. Systemvoraussetzungen:

- Betriebssystem: Windows XP pro SP3, Windows 7 Prof., Business od. Ultimate 32/64 Bit
- 100MBit Netzwerk m. Firewallfreigabe f. Port 3000, 5800,5900
- Lizenzschlüssel erforderlich



Programmbeschreibung:

Vorab werden einige Begriffe erklärt, die maßgeblich entscheidend für das Verständnis der Funktionen innerhalb der Software sind

Operator-PC:

Auf diesem System im Netzwerk läuft das Hauptmodul „DeskOperate -CMS“. Innerhalb eines Netzwerkes können auch mehrere Operator-PCs unabhängig voneinander agieren.

Player-PC:

Der Player-PC dient zur Wiedergabe der im DeskOperate erstellten Templates

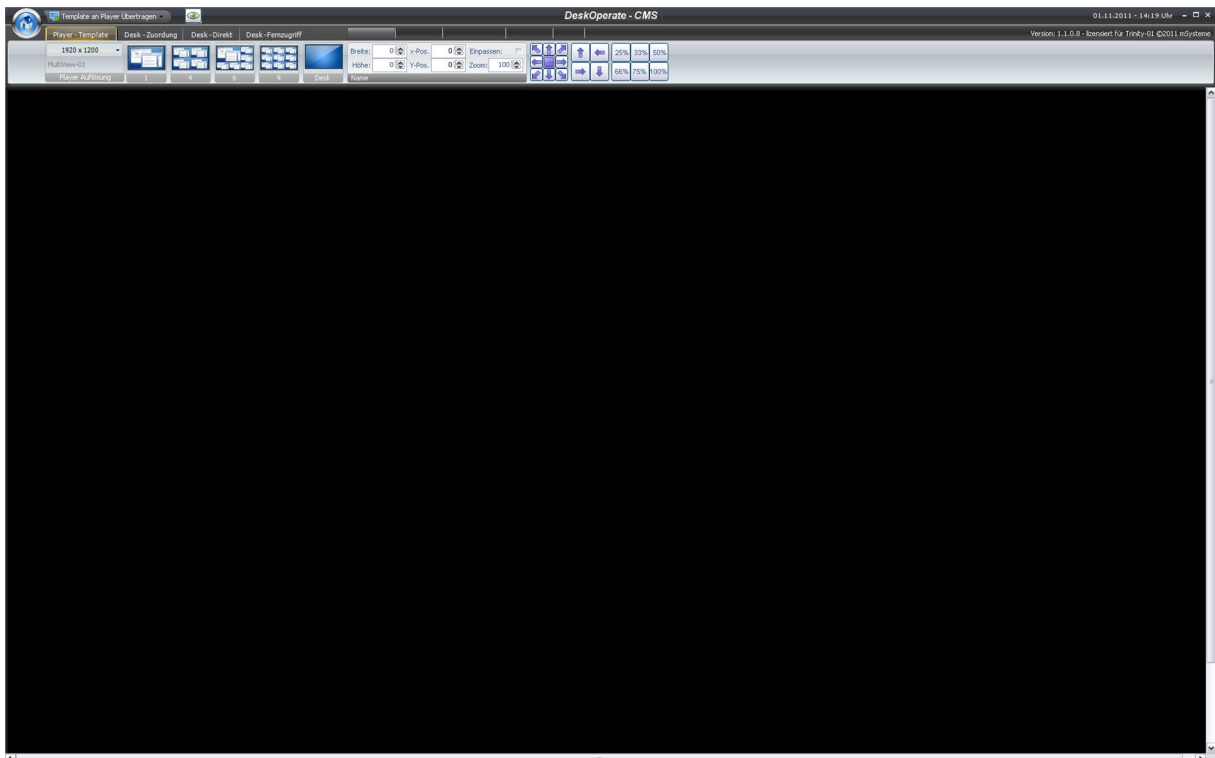
Desk:

Als Desk werden die PCs im Netzwerk bezeichnet, deren Desktop-Inhalt auf den entsprechenden Player-PCs dargestellt werden soll

DeskOperate -CMS ist ein Programm für die visuelle Überwachung einer beliebigen Anzahl von Arbeitsplatz-PCs im Netzwerk mit der Möglichkeit zur Ausgabe der Bildschirminhalte an die entsprechenden Player-PCs. Die Darstellung wird dabei vom Operator-PC bestimmt und kann durch vordefinierte, oder selbst erstellte Templates erfolgen.

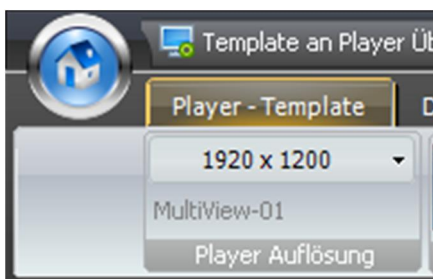
Falls erforderlich kann der Operator mit entsprechender Berechtigung die einzelnen Desks per Fernsteuerung übernehmen

Programmfenster:



Beim Programmstart erscheint das DeskOperate CMS ohne definierten Inhalt. Der schwarze Bildbereich stellt die Arbeitsfläche für die entsprechenden Templates dar.

1. Wählen Sie als erstes aus dem Drop-Down Feld das gewünschte Player-Template, indem Sie auf das Auswahlmennü klicken:

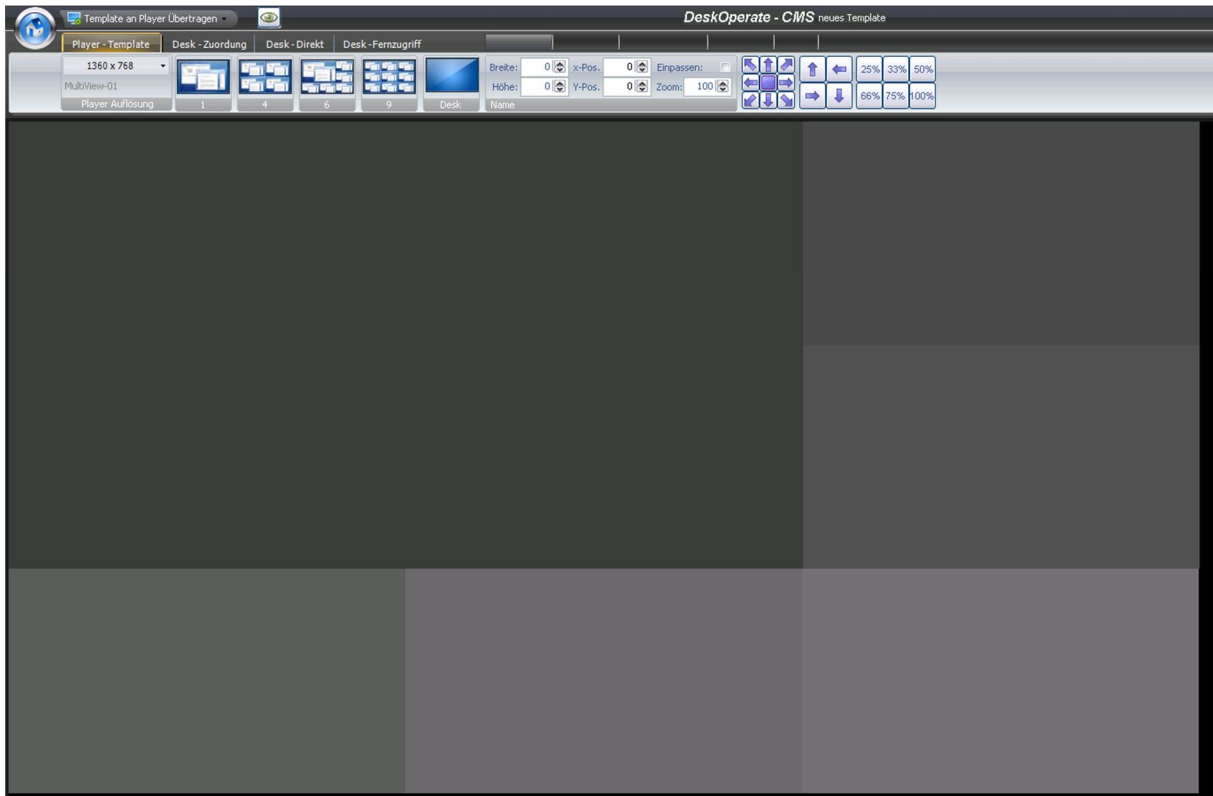


2. Wählen Sie das Template, das Sie konfigurieren möchten. 1=Vollbild, 4=4fach-Split, 6=6fach-Split, 9=9fach-Split, Desk=Eigene Konfigurationen erstellen :



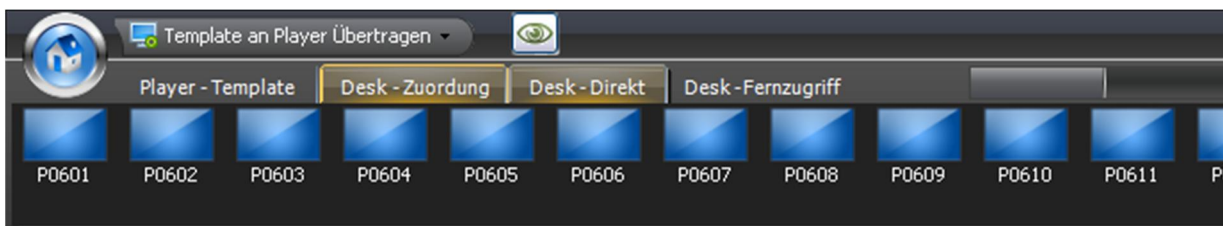


3. Klicken und ziehen Sie mit gedrückter linker Maustaste das ausgewählte Template auf die Arbeitsfläche (schwarzer Bildbereich). Das Ergebnis bei einem 6fach-Split sollte dann wie folgt aussehen:



Die Arbeitsfläche wurde jetzt in 6 Bereiche aufgeteilt, die der Bildschirmauflösung des eingestellten Players entspricht.

4. Wechseln Sie für die Zuordnung der 6 Arrays auf den Reiter „Desk-Zuordnung“



In der angezeigten Übersicht sehen Sie die konfigurierten Desks in Ihrem Netzwerk. Klicken und ziehen Sie mit gedrückter linker Maustaste die einzelnen Desks in das jeweilige Array, in dem die Anzeige auf dem Player erscheinen soll.

Nachdem alle Arrays mit den Desks „gefüllt“ sind, stehen mehrere Optionen zur Verfügung:

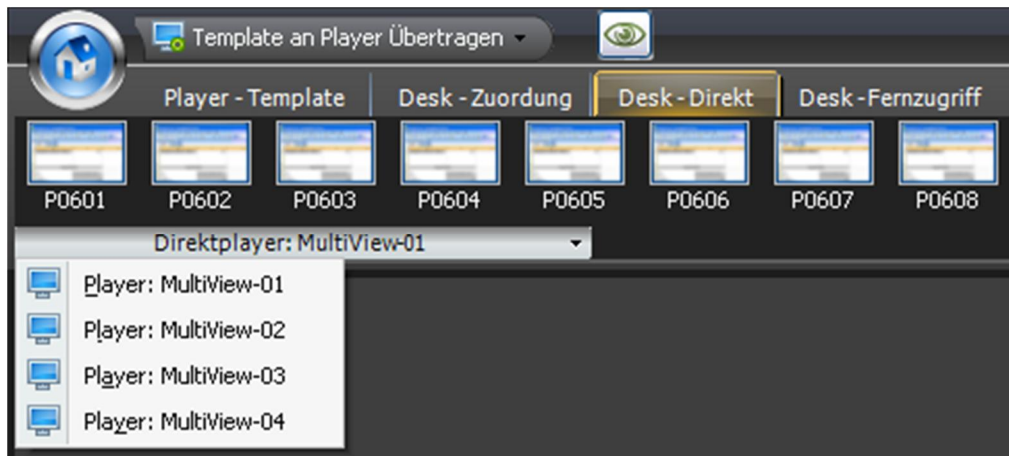
- Template speichern
- Template an Player übertragen
- Template Vorschau (klicken Sie dazu auf das Augen-Symbol)



Mit diesen Schritten nehmen Sie die Konfiguration für alle Player und Templates vor. Es gilt grundsätzlich immer: **Die zuletzt übertragene Option ist gültig**

5. Desk-Direkt

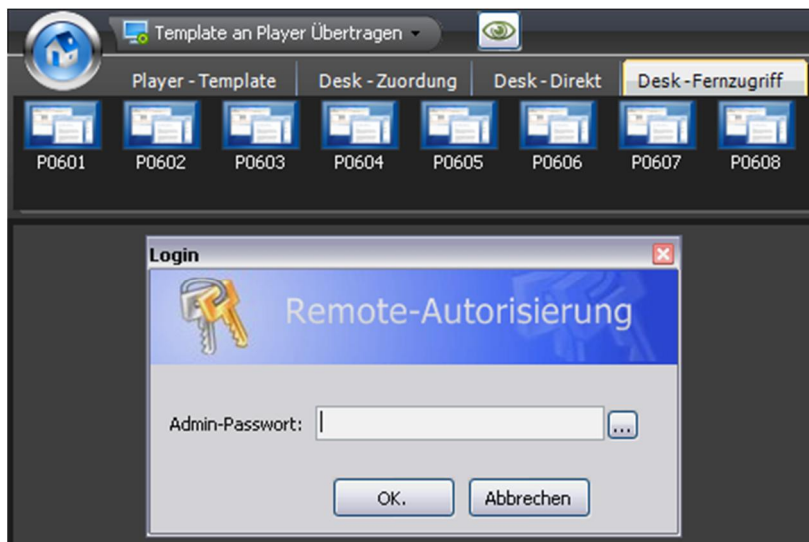
Die Option Desk-Direkt dient für die direkte Ausgabe eines Desks im Vollbild an einen zuvor definierten Player. Wechseln Sie dazu zuerst auf den Reiter „Desk-Direkt“:



Wählen Sie danach aus dem Drop-Down Menü den Player aus. Per Doppelklick auf den gewählten Desk wird die Übertragung zum Player sofort gestartet.

6. Desk-Fernzugriff

Mit dieser Funktion lässt sich jeder Desk vom Operator-PC fernsteuern. Dazu benötigt der Operator allerdings entsprechende Berechtigungen. Wechseln Sie auf den Reiter „Desk-Fernzugriff“, Sie werden zur Eingabe des Admin-Passwort aufgefordert:





Nach erfolgter Autorisierung, wählen Sie per Doppelklick den Desk, den Sie fernsteuern möchten. Die Remote-Steuerung verlassen Sie über das Menü → Ansicht → Beenden, oder einfach per Klick in die farbige Leiste am oberen Bildschirmrand.

7. Erstkonfiguration u. Einrichtung (ausschl. für Administratoren):

Für die Konfiguration der Desks und der Player müssen Sie sich zunächst als Admin anmelden. Klicken Sie dazu auf den „Home“ bzw. Menü Button.



Wählen Sie im Menü den Eintrag „Admin-Login“ um die Einträge für die Systemkonfigurationen frei zu schalten. Nach Eingabe des Passworts, werden die zuvor ausgegrauten Menüs zugänglich.

7.1 Desk-Konfiguration

Desk - Konfiguration							
Name	Host	IP	Port	Standort	Breite	Höhe	MAC
P0601	MI-H-P0601	10.2.6.74	5900	Standort	1920	1080	C8-9C-DC-29-DD-0E
P0602	MI-H-P0602	10.2.6.75	5900	Standort	1920	1080	C8-9C-DC-29-E0-BE
P0603	MI-H-P0603	10.2.6.76	5900	Standort	1920	1080	10-78-D2-EB-F6-BC
P0604	MI-H-P0604	10.2.6.77	5900	Standort	1920	1080	C8-9C-DC-29-E0-7B
P0605	MI-H-P0605	10.2.6.78	5900	Standort	1920	1080	C8-9C-DC-29-E0-C9
P0606	MI-H-P0606	10.2.6.79	5900	Standort	1920	1080	C8-9C-DC-29-DD-D1
P0607	MI-H-P0607	10.2.6.80	5900	Standort	1920	1080	
P0608	MI-H-P0608	10.2.6.17	5900	Standort	1920	1080	C8-9C-DC-29-DE-8E

Desk-Name:	Desk-Host:	Desk-IP:	Desk VNC-Port:	Desk-OffsetX:	0 px
P0601	MI-H-P0601	10.2.6.74	5900	Desk-OffsetY:	0 px
Standort:	Desk VNC-Passwort:	Desk-MAC Adresse:		Native Breite:	1920 px
Standort	•••••	C8-9C-DC-29-DD-0E	...	Native Höhe:	1080 px
clGray					

schließen



Klicken Sie mit der rechten Maustaste in den Listenbereich und wählen den Eintrag „Desk-Hinzufügen“. In der untersten Zeile erscheint ein neuer Eintrag mit den Werten: Name / Host / IP / Port / Standort.....

Markieren Sie den neuen Eintrag per Mausklick und tragen Sie die Daten des neuen Desk in den entsprechenden Feldern ein.

Desk-Name: Anzuzeigender Name in der Desk-Übersicht

Desk-Host: Computername oder IP-Adresse

Desk-IP u. Desk-MAC Adresse werden bei erfolgreicher Verbindung automatisch ausgefüllt, nach einem Klick auf den Button mit den 3 Punkten.



Standort: Standort des Desk-PC

Desk VNC Passwort: Passwort des VNC Server auf dem Desk

OffsetX /OffsetY bleiben eingestellt auf 0/0

Native Breite / Native Höhe: Bildschirmauflösung des Desk-PC

Um weitere Desks anzulegen wiederholen Sie die oben genannten Schritte und klicken Sie nach Abschluss der Konfiguration auf den Button „schließen“ um die vorgenommenen Änderungen zu speichern.



7.2 Player-Konfiguration

Player - Konfiguration

Name	Host	IP	Port	Standort	Breite	Höhe
MultiView-01	Player-01	10.2.6.122	3000	Mini-PC 01	1920	1200
MultiView-02	Player-02	10.2.6.125	3000	Standort	1920	1200
MultiView-03	Player-03	10.2.6.128	3000	Standort	1920	1200
MultiView-04	Player-04	10.2.6.129	3000	Standort	1920	1200

Player-Name:
 Player-Host:
 Player-IP:
 Player-Port:
 Player-OffsetX:

Player-Standort:
 Player-OffsetY:

Native Breite:
 Native Höhe:

Klicken Sie mit der rechten Maustaste in den Listenbereich und wählen den Eintrag „Player-Hinzufügen“. In der untersten Zeile erscheint ein neuer Eintrag mit den Werten: Name / Host / IP / Port / Standort.....

Markieren Sie den neuen Eintrag per Mausklick und tragen Sie die Daten des neuen Players in den entsprechenden Feldern ein.

Player-Name: Anzuzeigender Name in der Player-Liste

Player-Host: Computername oder IP-Adresse

Player-IP wird bei erfolgreicher Verbindung automatisch ausgefüllt, nach einem Klick auf den Button mit den 3 Punkten.



Player-Standort: Standort des Player-PC

Player-Port: Konfiguriert auf 3000

OffsetX /OffsetY bleiben eingestellt auf 0/0

Native Breite / Native Höhe: Bildschirmauflösung des Player-PC



Um weitere Player anzulegen wiederholen Sie die oben genannten Schritte und klicken Sie nach Abschluss der Konfiguration auf den Button „schließen“ um die vorgenommenen Änderungen zu speichern.

Vertrieb u. technischer Support:

Trinity Solutions
Salmstr. 35
40764 Langenfeld

tel. +49 (0)2173 2034 701
fax. +49 (0)2173 2034 702

kontakt(at)trinity-solutions.de
<http://www.trinity-solutions.de>

DeskOperate ist ein Produkt der Firma. mSysteme / Irrtümer u. technische Änderungen vorbehalten